



กองตรวจราชการ
เลขรับ 10525
วันที่ 15 พ.ย.
เวลา 12 พ.ย. 2561

ที่ นฐ ๐๐๓๒/ว. ๕๗๓๒

สำนักงานสาธารณสุขจังหวัดนครปฐม
๑๗๐ ถนนเทศบาล ตำบลพระปฐมเจดีย์
อำเภอเมือง จังหวัดนครปฐม ๗๓๐๐๐

๕ พฤศจิกายน ๒๕๖๑

สำนักงานเขตสุขภาพที่ ๕
เลขรับ ๒๕๑๘
วันที่ ๑๐ พ.ย. ๒๕๖๑

เรื่อง ส่งรายงานโรคที่ต้องเฝ้าระวังทางระบาดวิทยา ประจำเดือน ตุลาคม ๒๕๖๑

เรียน ผู้ตรวจราชการกระทรวงสาธารณสุขเขตพื้นที่สุขภาพที่ ๕

- | | |
|--|--------------|
| สิ่งที่ส่งมาด้วย ๑. รายงานโรคที่ต้องเฝ้าระวังทางระบาดวิทยา | จำนวน ๑ ฉบับ |
| ๒. รายงานสถานการณ์โรคไข้เลือดออก | จำนวน ๑ ฉบับ |

สำนักงานสาธารณสุขจังหวัดนครปฐม ขอส่งรายงานการวิเคราะห์ข้อมูลโรคที่ต้องเฝ้าระวังทางระบาดวิทยา และรายงานสถานการณ์โรคไข้เลือดออก ประจำเดือน ตุลาคม ๒๕๖๑ เพื่อทราบสถานการณ์และวางแผนดำเนินการแก้ไขปัญหาที่เหมาะสมแต่ละพื้นที่ รายละเอียดดังสิ่งที่ส่งมาด้วย

จึงเรียนมาเพื่อโปรดทราบ

ขอแสดงความนับถือ

(นางจรรยาพร เวชพาณิช)

นักวิเคราะห์นโยบายและแผนชำนาญการพิเศษ รักษาการในตำแหน่ง
นักวิชาการสาธารณสุขเชี่ยวชาญ (ด้านส่งเสริมพัฒนา) ปฏิบัติราชการแทน
นายแพทย์สาธารณสุขจังหวัดนครปฐม

ทราบ

กลุ่มงานควบคุมโรคติดต่อ
โทร. ๐ ๓๔๒๕ ๑๕๔๘ ต่อ ๑๒๕
โทรสาร.๐ ๓๔๒๕ ๒๐๑๖

นายปานเนตร ปางบุษิมหงษ์
รักษาการในตำแหน่งผู้ตรวจราชการกระทรวง
๑๕ พ.ย. ๒๕๖๑

๓๗๗๘ PP&P

(นางจรรยาพร จำนวนศักดิ์)
รองผู้อำนวยการ รักษาการในตำแหน่ง
ผู้อำนวยการสำนักงานเขตสุขภาพที่ ๕
๑๑ พ.ย. ๒๕๖๑



ข่าวสารกลุ่มงานควบคุมโรคติดต่อ ประจำเดือนกันยายน พ.ศ.2561

บทสรุปสำหรับผู้บริหาร

ตั้งแต่วันที่ 1 มกราคม ถึงวันที่ 20 ตุลาคม พ.ศ.2561 จากระบบเฝ้าระวังทางระบาดวิทยาพบว่าโรค 10 อันดับแรกที่มีอัตราป่วยสะสมสูงสุด คือ อุจจาระร่วง รองลงมา คือ ไข้หวัดใหญ่

ในช่วงเดือนตุลาคม พ.ศ.2561 พบโรคที่มีอัตราป่วยสูงกว่าในปีที่ผ่านมา ได้แก่ ไข้เลือดออก ตาแดง สุกใส และโรคติดต่อทางเพศสัมพันธ์

สถานการณ์โรคไข้เลือดออก

ตั้งแต่วันที่ 1 มกราคมถึงวันที่ 20 ตุลาคม พ.ศ.2561 จังหวัดนครปฐมพบผู้ป่วยโรคไข้เลือดออกสะสม จำนวน 2,305 ราย คิดเป็นอัตราป่วย 254.69 ต่อประชากรแสนคน พบผู้ป่วยเสียชีวิต 2 ราย คิดเป็นอัตราราย 0.22 ต่อประชากรแสนคน อัตราป่วยตายร้อยละ 0.09 กลุ่มอายุที่พบสูงสุดคือกลุ่มอายุ 10-14 ปี อาชีพที่มีจำนวนผู้ป่วยสูงสุดคือนักเรียน จังหวัดนครปฐมมีอัตราป่วยต่อประชากรแสนคนสะสมสูงเป็นอันดับที่ 1 ของประเทศ และเป็นอันดับที่ 1 ของเขตสุขภาพที่ 5 (สืบค้นจาก <http://www.boe.moph.go.th/> ณ วันที่ 24 ตุลาคม พ.ศ.2561) อำเภอที่มีอัตราป่วยต่อประชากรแสนคนสะสมสูงสุด คือ อำเภอพุทธมณฑล และเครือข่ายที่มีอัตราป่วยต่อประชากรแสนคนสะสมสูงสุด คือ เครือข่ายโรงพยาบาล หลวงพ้อเป็น

ในช่วงเดือนตุลาคม พ.ศ.2561 จังหวัดนครปฐมพบผู้ป่วยไข้เลือดออกสูงกว่าปีที่ผ่านมา และสูงกว่าค่ามัธยฐานย้อนหลัง 5 ปี ถึง 2.84 เท่า พบการเกิดโรคสูงขึ้นผิดปกติในเดือนกรกฎาคม พ.ศ.2561 โดยพบจำนวนผู้ป่วยสูงสุด และอัตราป่วยสะสมสูงสุดเป็นอันดับ 1 ของประเทศตั้งแต่นั้นเป็นต้นมา ทางกลุ่มงานควบคุมโรคติดต่อ สำนักงานสาธารณสุขจังหวัดนครปฐม และผู้รับผิดชอบงานของแต่ละหน่วยงานในสังกัดทุกระดับ ไม่ได้ใส่ใจ ได้ดำเนินการควบคุมโรคตามมาตรการอย่างเคร่งครัด ตลอดจนทำการรณรงค์ ประชาสัมพันธ์ให้ประชาชน มีความรู้ในการป้องกันตัวเอง และให้ความร่วมมือกับเจ้าหน้าที่อย่างต่อเนื่อง ซึ่งจะได้เห็นได้จากจำนวนผู้ป่วย และอัตราป่วยจำแนกรายเดือนลดลงเรื่อย ๆ อย่างเห็นได้ชัด

ผลของการที่จังหวัดนครปฐมได้กำหนดสัปดาห์รณรงค์ป้องกันโรคไข้เลือดออกพร้อมกันทั้งจังหวัด ระหว่างวันที่ 5-10 สิงหาคม พ.ศ.2561 และเมื่อวันที่ 19 ตุลาคม พ.ศ.2561 ทางกลุ่มงานควบคุมโรคติดต่อ สำนักงานสาธารณสุขจังหวัดนครปฐม ได้จัดทำโครงการรณรงค์สร้างกระแสเพื่อเร่งรัดควบคุมการระบาดของโรคไข้เลือดออกภายใต้ชื่อ ปฐมนคร อาสาปราบยุงลาย เครือข่ายจังหวัดนครปฐม โดยมีการจัดกิจกรรมรณรงค์พร้อมกันทุกอำเภอ ซึ่งได้รับความร่วมมือจากท่านรองนายแพทย์สาธารณสุขจังหวัดนครปฐม ท่านผู้อำนวยการโรงพยาบาล ท่านสาธารณสุขอำเภอ ผู้อำนวยการโรงพยาบาลส่งเสริมสุขภาพตำบล ตลอดจนเจ้าหน้าที่สาธารณสุขทุกท่านที่มีส่วนเกี่ยวข้อง รวมทั้งอาสาสมัครสาธารณสุขและประชาชนทั่วไป ที่เข้าร่วมกิจกรรมอย่างพร้อมเพรียงกัน ทางกลุ่มงานควบคุมโรคติดต่อ สำนักงานสาธารณสุขจังหวัดนครปฐมขอขอบคุณทุกท่าน และทุกหน่วยงานที่ให้ความร่วมมือเป็นอย่างดี

เนื่องด้วยในช่วงระหว่างวันที่ 5-11 พฤศจิกายน พ.ศ.2561 จังหวัดนครปฐมได้กำหนดสัปดาห์รณรงค์ป้องกันโรคไข้เลือดออกพร้อมกันทั้งจังหวัด เพื่อลดจำนวนผู้ป่วยและไม่ให้มีผู้เสียชีวิตด้วยโรคนี้ โดยเน้นเรื่องการดูแลเรื่องสิ่งแวดล้อมที่เหมาะสม กำจัดภาชนะที่เป็นแหล่งเพาะพันธุ์ยุงลาย หรือใส่ทรายกำจัดลูกน้ำที่สถานที่ราชการ วัด โรงเรียน ศูนย์เด็กเล็ก โรงแรม ในทุกหมู่บ้าน และอำเภอที่พบผู้ป่วยต้องควบคุมโรคตามมาตรการทันที พร้อมทั้งวางแผนหาแนวทางแก้ไขปัญหาร่วมกัน มีการติดตาม ประเมินผล รวมทั้งประชาสัมพันธ์การป้องกันโรคไข้เลือดออกอย่างต่อเนื่อง

Download รายงานที่เกี่ยวข้องได้ที่ <http://npho.moph.go.th/cdc/frontend/web/index.php>

กลุ่มงานควบคุมโรคติดต่อ สำนักงานสาธารณสุขจังหวัดนครปฐม

1. โรคที่ต้องเฝ้าระวังทางระบาดวิทยา 10 อันดับแรกของจังหวัดนครปฐม

ตั้งแต่วันที่ 1 มกราคม ถึงวันที่ 20 ตุลาคม พ.ศ.2561 จากระบบเฝ้าระวังทางระบาดวิทยาพบว่าโรค 10 อันดับแรกที่มีอัตราป่วยสะสมสูงสุด คือ อูจจาระร่วง รองลงมา ได้แก่ ไข้หวัดใหญ่ ปอดบวม ไข้ไม่ทราบสาเหตุ ไข้เลือดออก สุกใส อาหารเป็นพิษ ตาแดง มือ เท้า ปาก และโรคติดต่อทางเพศสัมพันธ์ ตามลำดับ

ในช่วงเดือนตุลาคม พ.ศ.2561 (21 กันยายนถึง 20 ตุลาคม พ.ศ.2561) พบว่าโรค 10 อันดับแรกที่มีอัตราป่วยสูงสุด ได้แก่ อูจจาระร่วง รองลงมา ได้แก่ ไข้หวัดใหญ่ รายละเอียดตามตาราง 1

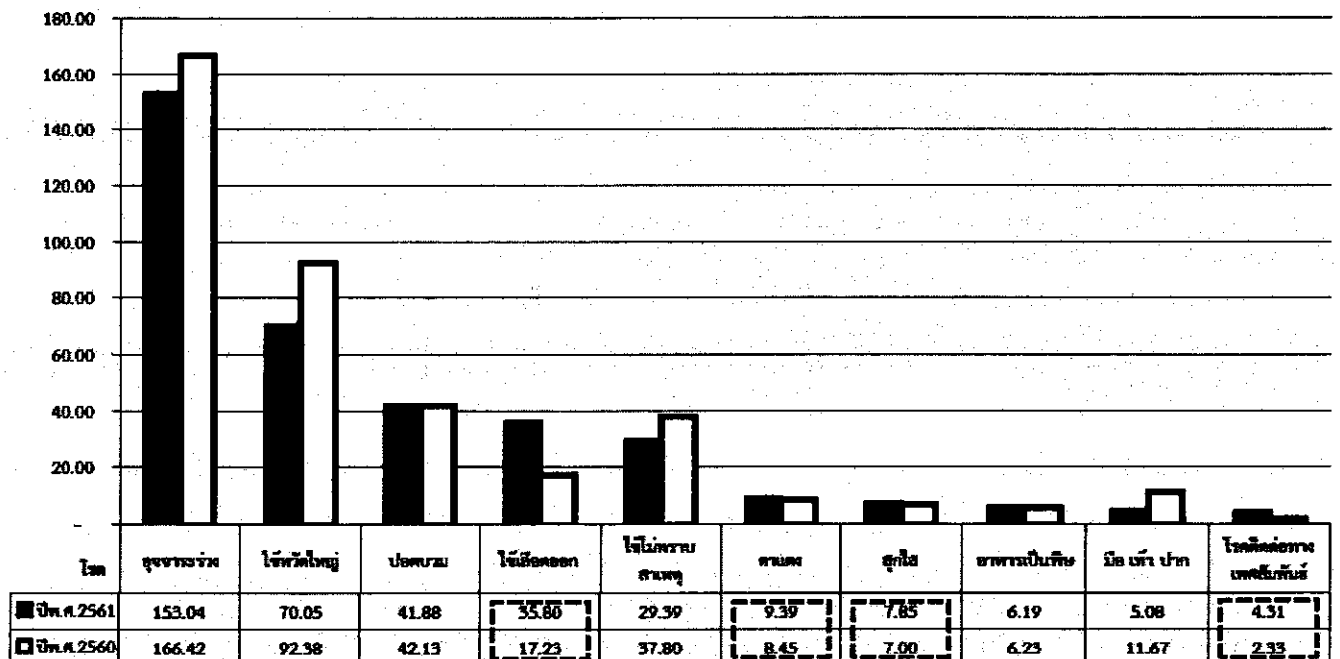
ตาราง 1 เปรียบเทียบโรค 10 อันดับแรกของจังหวัดนครปฐม ช่วงเดือนตุลาคม พ.ศ.2561 กับตุลาคม พ.ศ.2560

อันดับที่	โรค	ตุลาคม พ.ศ.2561 (21 ก.ย. - 20 ต.ค. 2561)		ตุลาคม พ.ศ.2560 (21 ก.ย. - 20 ต.ค. 2560)		หมายเหตุ
		จำนวน (ราย)	อัตราป่วย ต่อประชากรแสนคน	จำนวน (ราย)	อัตราป่วย ต่อประชากรแสนคน	
1	อูจจาระร่วง	1,385	153.04	1,497	166.42	ปี พ.ศ.2561 ใช้ฐานประชากร 905,008 คน
2	ไข้หวัดใหญ่	634	70.05	831	92.38	
3	ปอดบวม	379	41.88	379	42.13	
4	ไข้เลือดออก	324	35.80	155	17.23	
5	ไข้ไม่ทราบสาเหตุ	266	29.39	340	37.80	
6	ตาแดง	85	9.39	76	8.45	ปี พ.ศ.2560 ใช้ฐานประชากร 899,536 คน
7	สุกใส	71	7.85	63	7.00	
8	อาหารเป็นพิษ	56	6.19	56	6.23	
9	มือ เท้า ปาก	46	5.08	105	11.67	
10	โรคติดต่อทางเพศสัมพันธ์	39	4.31	21	2.33	

ที่มา : บัตรรายงานผู้ป่วยโรคเฝ้าระวัง (รง.506/507) งานระบาดวิทยา กลุ่มงานควบคุมโรคติดต่อ สสจ.นครปฐม ข้อมูล ณ 20 ตุลาคม พ.ศ.2561

รูปภาพ 1 แสดงอัตราป่วยด้วยโรคเฝ้าระวังทางระบาดวิทยา 10 อันดับแรก ประจำเดือนตุลาคม พ.ศ.2561

อัตราป่วยต่อประชากรแสนคน



ที่มา : บัตรรายงานผู้ป่วยโรคเฝ้าระวัง (รง.506/507) งานระบาดวิทยา กลุ่มงานควบคุมโรคติดต่อ สสจ.นครปฐม ข้อมูล ณ 20 ตุลาคม พ.ศ.2561

เมื่อเปรียบเทียบข้อมูลอัตราป่วย 10 อันดับแรกของจังหวัดนครปฐม ช่วงเดือนตุลาคม พ.ศ.2561 กับช่วงเดือนตุลาคม พ.ศ.2560 พบว่าโรคที่มีอัตราป่วยสูงกว่าปีที่ผ่านมา ได้แก่ ไข้เลือดออก ตาแดง สุกใส และโรคติดต่อทางเพศสัมพันธ์

2. ความครอบคลุมและความทันเวลาของการส่งรายงานโรคที่ต้องเฝ้าระวังทางระบาดวิทยา

ในช่วงเดือนตุลาคม พ.ศ.2561 (วันที่ 20 กันยายนถึง 24 ตุลาคม พ.ศ.2561) สำนักงานสาธารณสุขจังหวัดนครปฐม ได้รับบัตรรายงานโรคที่ต้องเฝ้าระวังทางระบาดวิทยา (รง.506) จำนวน 4,163 ฉบับ มีการเปลี่ยนแปลงรายงาน 507 จำนวน 92 ฉบับ ส่วนความครอบคลุมและความทันเวลาของการส่งรายงานตามมาตรฐานของโรงพยาบาลและสำนักงานสาธารณสุขอำเภอ มีการส่งรายงานทันเวลาตามมาตรฐานร้อยละ 100 รายละเอียดตามตาราง 2

ตาราง 2 จำนวนและร้อยละของสถานบริการสาธารณสุข จำแนกตามความครอบคลุม และความทันเวลา ในช่วงเดือน ตุลาคม พ.ศ.2561 (วันที่ 20 กันยายนถึง 24 ตุลาคม พ.ศ.2561)

โรงพยาบาล		สำนักงานสาธารณสุขอำเภอ				
โรงพยาบาล	% ความทันเวลา	สสอ.	รพ.สต.ที่มี รายงาน	รพ.สต.ไม่มี รายงานผู้ป่วย	% ความครอบคลุม	% ความทันเวลา
รพ.นครปฐม	100.00	เมืองนครปฐม	16	15	51.61	100.00
รพ.กำแพงแสน	93.58	กำแพงแสน	13	11	54.16	100.00
รพ.นครชัยศรี	89.57	นครชัยศรี	14	10	58.33	100.00
รพ.ห้วยพลู	91.38	ดอนตูม	10	0	100.00	100.00
รพ.หลวงพ่อบึง	97.86	บางเลน	18	0	100.00	100.00
รพ.ดอนตูม	98.23	สามพราน	9	13	40.90	100.00
รพ.บางเลน	85.27	พุทธมณฑล	3	2	60.00	100.00
รพ.สามพราน	92.59	โรงพยาบาลนอกสังกัดสำนักงานสาธารณสุขจังหวัดนครปฐม				
รพ.พุทธมณฑล	100.00	ศูนย์การแพทย์กาญจนาภิเษก				100.00
รพ.จันทบุรีเบกษา	100.00	รพ.กรุงเทพคริสเตียนนครปฐม				100.00
รพ.เมตตาประชารักษ์	100.00	รพ.กรุงเทพสนามจันทร์				0.00

ที่มา : รายงานโรคที่ต้องเฝ้าระวังทางระบาดวิทยา (รง.506) งานระบาดวิทยา กลุ่มงานควบคุมโรคติดต่อ สำนักงานสาธารณสุขจังหวัดนครปฐม (ข้อมูล ณ 24 ตุลาคม พ.ศ.2561)

ในช่วงเดือน ตุลาคม พ.ศ.2561 พบโรงพยาบาลส่งเสริมสุขภาพตำบลที่ไม่รายงานการพบผู้ป่วยตามระบบเฝ้าระวังทางระบาดวิทยา ดังนี้

อำเภอเมืองนครปฐม	รพ.สต.ดอนยายหอม, รพ.สต.ดอนเสาเกียด, รพ.สต.ตาก้อง, รพ.สต.ทัพหลวง, รพ.สต.ทุ่งน้อย, รพ.สต.นครปฐม, รพ.สต.บ้านยาง, รพ.สต.ม่วงตารศ, รพ.สต.มาบแค, รพ.สต.ลาดหญ้าแพรก, รพ.สต.วังเย็น, รพ.สต.หนองกระโดน, รพ.สต.หนองงูเหลือม, รพ.สต.หนองดินแดง, รพ.สต.อ้อยอิดี
อำเภอกำแพงแสน	รพ.สต.กระต๊อบ, รพ.สต.ดอนช้อย, รพ.สต.ทุ่งขวาง, รพ.สต.ทุ่งลูกนก, รพ.สต.รางพิกุล, รพ.สต.สระสี่มุม, รพ.สต.สองห้อง, รพ.สต.หนองกระทุ่ม, รพ.สต.หนองจิก, รพ.สต.หนองพวง, รพ.สต.ห้วยหมอนทอง
อำเภอนครชัยศรี	รพ.สต.ขุนแก้ว, รพ.สต.บางแก้วฟ้า, รพ.สต.บางพระ, รพ.สต.บ้านท้อไทร, รพ.สต.บ้านลานแหลม, รพ.สต.บ้านสวนแก้ว, รพ.สต.วัดแค, รพ.สต.วัดสำโรง, รพ.สต.วัดเสถียร, รพ.สต.ศรีระทอง
อำเภอดอนตูม	—
อำเภอบางเลน	—
อำเภอสามพราน	รพ.สต.กระทุ่มล้ม, รพ.สต.คลองประดู่, รพ.สต.คลองใหม่, รพ.สต.ตลาดจินดา, รพ.สต.ท่าข้าม, รพ.สต.บางกระทิก, รพ.สต.บางช้าง, รพ.สต.บางเตย, รพ.สต.บ้านดอนทอง, รพ.สต.บ้านสวนผัก, รพ.สต.บ้านสามพราน, รพ.สต.ยายชา, รพ.สต.หอมเกร็ด 2
อำเภอพุทธมณฑล	รพ.สต.วัดสุวรรณ, รพ.สต.ศาลวัน

3. การส่งรายงานการสอบสวนโรค

ปีงบประมาณ 2562 (1 ตุลาคม พ.ศ.2561 – 31 ตุลาคม พ.ศ.2561) งานระบาดวิทยา กลุ่มงานควบคุมโรคติดต่อ สำนักงานสาธารณสุขจังหวัดนครปฐม ได้รับรายงานการสอบสวนโรคไข้เลือดออกสะสม จำนวน 15 ฉบับ

เดือนตุลาคม พ.ศ.2561 งานระบาดวิทยาได้รับรายงานการสอบสวนโรคไข้เลือดออกทั้งหมด จำนวน 9 ฉบับ ซึ่งส่วนใหญ่เป็นรายงานการสอบสวนโรคจากสำนักงานสาธารณสุขอำเภอพุทธมณฑล รายละเอียดตามตาราง 3

ตาราง 3 จำนวนรายงานสอบสวนโรค ของสถานบริการสาธารณสุข จังหวัดนครปฐม

ลำดับ	หน่วยงาน	ผลการดำเนินงาน			
		โรคไข้เลือดออก		โรคอื่น ๆ	
		สะสมตั้งแต่ 1 ต.ค. 2561 ถึง 20 ต.ค. 2561	โรคไข้เลือดออก 1 ต.ค. 2561 ถึง 20 ต.ค. 2561	สะสมตั้งแต่ 1 ต.ค. 2561 ถึง 20 ต.ค. 2561	โรคอื่น ๆ 1 ต.ค. 2561 ถึง 20 ต.ค. 2561
1	สสอ.เมืองนครปฐม	0	0	0	0
	รพ.นครปฐม	0	0	0	0
2	สสอ.กำแพงแสน	0	0	0	0
	รพ.กำแพงแสน	0	0	0	0
	รพ.จันทบุรีเบกษา	0	0	0	0
3	สสอ.นครชัยศรี	0	0	0	0
	รพ.นครชัยศรี	0	0	0	0
	รพ.หลวงพ่อเป็น	0	0	0	0
	รพ.ห้วยพลู	0	0	0	0
4	สสอ.ดอนตูม	0	0	0	0
	รพ.ดอนตูม	0	0	0	0
5	สสอ.บางเลน	0	6	0	0
	รพ.บางเลน	0	0	0	0
6	สสอ.สามพราน	0	0	0	0
	รพ.สามพราน	0	0	0	0
7	สสอ.พุทธมณฑล	9	9	0	0
	รพ.พุทธมณฑล	0	0	0	0
จังหวัดนครปฐม		15	15	0	0

ที่มา : ทะเบียนรับรายงานสอบสวนโรคงานระบาดวิทยา กลุ่มงานควบคุมโรคติดต่อ สำนักงานสาธารณสุขจังหวัดนครปฐม
(ข้อมูล ณ 20 ตุลาคม พ.ศ.2561)

4. สถานการณ์โรคไข้เลือดออกจังหวัดนครปฐม ประจำเดือนตุลาคม พ.ศ.2561

☀ สถานการณ์โรคไข้เลือดออกประเทศไทย

ข้อมูลไข้เลือดออกของประเทศไทย จากสำนักโรคบาดวิทยา กระทรวงสาธารณสุข ตั้งแต่วันที่ 1 มกราคมถึง 24 ตุลาคม พ.ศ.2561 พบผู้ป่วย 67,968 ราย จาก 77 จังหวัด คิดเป็นอัตราป่วย 102.89 ต่อประชากรแสนคน พบผู้ป่วยเสียชีวิต 86 ราย จังหวัดนครปฐมมีอัตราป่วยต่อประชากรแสนคนสูงเป็นอันดับที่ 1 ของประเทศ และเป็นอันดับที่ 1 ของเขตสุขภาพที่ 5 (สืบค้นจาก <http://www.boe.moph.go.th/> ณ วันที่ 24 ตุลาคม พ.ศ.2561) รายละเอียดตามตาราง 4

ตาราง 4 จังหวัดที่พบผู้ป่วยไข้เลือดออกสะสม 10 อันดับแรกของประเทศไทย

ลำดับที่	จังหวัด	จำนวนผู้ป่วย (ราย)	อัตราป่วยต่อประชากรแสนคน	จำนวนผู้เสียชีวิต (ราย)
1	นครปฐม	2,235	246.08	2
2	นครสวรรค์	2,316	217.28	4
3	พิจิตร	1,178	217.07	2
4	นครนายก	534	206.30	1
5	นครศรีธรรมราช	3,168	203.60	3
6	เชียงราย	2,492	193.92	1
7	แม่ฮ่องสอน	508	183.07	1
8	ภูเก็ต	717	180.11	2
9	กระบี่	829	177.19	2
10	ระยอง	1,236	175.14	1
รวมทั้งประเทศ		67,968	102.89	86

ที่มา : รง.506 (DHF+DSS+DF) เข้าถึงได้จาก <http://www.boe.moph.go.th/> ณ วันที่ 24 ตุลาคม พ.ศ.2561

☀ สถานการณ์โรคไข้เลือดออกจังหวัดนครปฐม

ตั้งแต่วันที่ 1 มกราคมถึงวันที่ 20 ตุลาคม พ.ศ.2561 จังหวัดนครปฐมพบผู้ป่วยโรคไข้เลือดออกสะสมจำนวน 2,305 ราย คิดเป็นอัตราป่วย 254.69 ต่อประชากรแสนคน พบผู้ป่วยเสียชีวิต 2 ราย คิดเป็นอัตราตาย 0.22 ต่อประชากรแสนคน อัตราป่วยตายร้อยละ 0.09 กลุ่มอายุที่พบสูงสุดคือกลุ่มอายุ 10-14 ปี อาชีพที่มีจำนวนผู้ป่วยสูงสุดคือ นักเรียน อำเภอที่มีอัตราป่วยต่อประชากรแสนคนสะสมสูงสุด คือ อำเภอพุทธมณฑล และเครือข่ายที่มีอัตราป่วยต่อประชากรแสนคนสะสมสูงสุด คือ เครือข่ายโรงพยาบาลหลวงพ่อบึง

ในช่วงเดือนตุลาคม พ.ศ.2561 (21 กันยายนถึง 20 ตุลาคม พ.ศ.2561) พบผู้ป่วยโรคไข้เลือดออก จำนวน 324 ราย คิดเป็นอัตราป่วย 35.80 ต่อประชากรแสนคน ไม่พบผู้ป่วยเสียชีวิต กลุ่มอายุที่พบสูงสุดคือกลุ่มอายุ 10-14 ปี อาชีพที่มีจำนวนผู้ป่วยสูงสุด คือ นักเรียน อำเภอที่มีอัตราป่วยต่อประชากรแสนคนสูงสุด คือ อำเภอพุทธมณฑล และเครือข่ายที่อัตราป่วยต่อประชากรแสนคนสูงสุด คือ เครือข่ายโรงพยาบาลหลวงพ่อบึง รายละเอียดตามตาราง 5 และ 6

ตาราง 5 จำนวน (ราย) และอัตราป่วยต่อประชากรแสนคนด้วยโรคไข้เลือดออกจังหวัดนครปฐม จำแนกตามอำเภอ

พื้นที่อำเภอ	ประชากร	เป้าหมาย จำนวนผู้ป่วย ไม่เกิน (ราย)	ยอดสะสมปี พ.ศ.2561 (1 มกราคม - 20 ตุลาคม พ.ศ.2561)			ช่วงเดือนตุลาคม พ.ศ.2561 (21 กันยายน - 20 ตุลาคม พ.ศ.2561)		
			จำนวน	อัตราป่วย	อันดับ	จำนวน	อัตราป่วย	อันดับ
เมืองนครปฐม	278,780	370	548	196.57	๕	74	26.54	๖
กำแพงแสน	128,488	171	236	183.67	๖	42	32.69	๑
นครชัยศรี	110,533	147	356	322.08	๒	68	61.52	๒
ดอนตูม	48,335	64	78	161.37	๗	13	26.90	๕
บางเลน	93,209	124	270	289.67	๔	48	51.50	๓
สามพราน	206,113	274	655	317.79	๓	54	26.20	๗
พุทธมณฑล	39,550	53	162	409.61	๑	25	63.21	๑
รวม	905,008	1,203	2,305	254.69		324	35.80	

ที่มา : บัตรรายงานผู้ป่วยโรคไข้ระวัง (รง.506/507) งานระบาดวิทยา กลุ่มงานควบคุมโรคติดต่อ สสจ.นครปฐม ข้อมูล ณ 20 ตุลาคม พ.ศ.2561

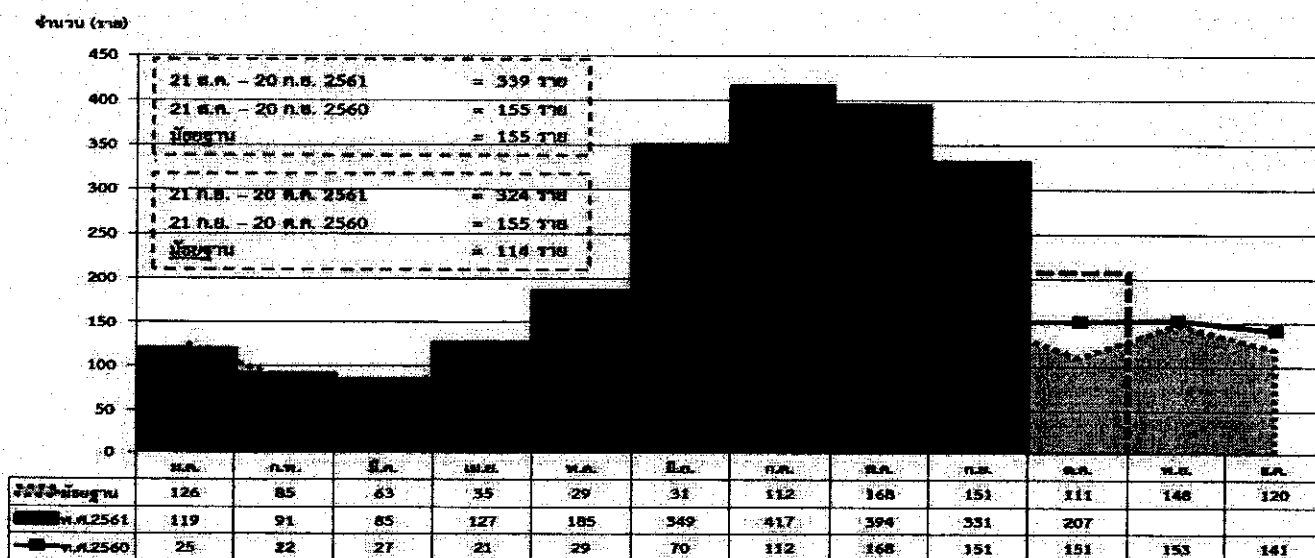
ตาราง 6 จำนวน (ราย) และอัตราป่วยต่อประชากรแสนคนด้วยโรคไข้เลือดออกจังหวัดนครปฐม จำแนกตามเครือข่าย

เครือข่าย โรงพยาบาล	ประชากร	เป้าหมาย จำนวนผู้ป่วย ไม่เกิน (ราย)	ยอดสะสมปี พ.ศ.2561 (1 มกราคม - 20 ตุลาคม พ.ศ.2561)			ช่วงเดือนตุลาคม พ.ศ.2561 (21 กันยายน - 20 ตุลาคม พ.ศ.2561)		
			จำนวน	อัตราป่วย	อันดับ	จำนวน	อัตราป่วย	อันดับ
นครปฐม	340,211	452	623	183.12	๖	85	24.98	๖
กำแพงแสน	119,705	159	197	164.57	๕	35	29.24	๗
นครชัยศรี	63,549	84	109	171.52	๗	29	45.63	๕
ห้วยพลู	46,552	62	232	498.37	๒	40	85.93	๒
หลวงพ่อบึง	15,560	21	102	655.53	๑	22	141.39	๑
ดอนตูม	38,090	51	57	149.65	๘	6	15.75	๘
บางเลน	60,446	80	191	315.98	๔	29	47.98	๔
สามพราน	180,533	240	632	350.07	๓	53	29.36	๖
พุทธมณฑล	40,363	54	162	401.36	๓	25	61.94	๓
รวม	905,008	1,203	2,305	254.69		324	35.80	

ที่มา : บัตรรายงานผู้ป่วยโรคไข้ระวัง (รง.506/507) งานระบาดวิทยา กลุ่มงานควบคุมโรคติดต่อ สสจ.นครปฐม ข้อมูล ณ 20 ตุลาคม พ.ศ.2561

หมายเหตุ เป้าหมายจังหวัดนครปฐมปี 2561 คือ ลดอัตราป่วยต่อประชากรแสนคน ร้อยละ 10 จากค่ามัธยฐานปี 2560 (147.67) โดยอัตราป่วยจะต้องไม่เกิน 132.90 ต่อประชากรแสนคน คิดเป็นจำนวนผู้ป่วยตามสัดส่วนประชากรได้ตามตาราง 5 และ 6

รูปภาพ 2 จำนวนผู้ป่วยโรคไข้เลือดออกจังหวัดนครปฐม จำแนกรายเดือน ปี พ.ศ. 2561 เปรียบเทียบกับปี พ.ศ.2560 และค่ามัธยฐานย้อนหลัง 5 ปี (พ.ศ.2556-2560)



ที่มา : บัตรรายงานผู้ป่วยโรคไข้ระวัง (รง.506/507) งานระบาดวิทยา กลุ่มงานควบคุมโรคติดต่อ สสจ.นครปฐม ข้อมูล ณ 20 ตุลาคม พ.ศ.2561

บทวิเคราะห์และเสนอแนะ

ในช่วงเดือนตุลาคม พ.ศ.2561 จังหวัดนครปฐมพบผู้ป่วยไข้เลือดออกสูงกว่าปีที่ผ่านมา และสูงกว่าค่ามัธยฐานย้อนหลัง 5 ปี ถึง 2.84 เท่า พบการเกิดโรคสูงขึ้นผิดปกติในเดือนกรกฎาคม พ.ศ.2561 โดยพบจำนวนผู้ป่วยสูงสุด และอัตราป่วยสะสมสูงสุดเป็นอันดับ 1 ของประเทศตั้งแต่นั้นเป็นต้นมา ทางกลุ่มงานควบคุมโรคติดต่อ สำนักงานสาธารณสุขจังหวัดนครปฐม และผู้รับผิดชอบงานของแต่ละหน่วยงานในสังกัดทุกระดับ ไม่ได้มีงานพอใจ ได้ดำเนินการควบคุมโรคตามมาตรการอย่างเคร่งครัด ตลอดจนทำการรณรงค์ ประชาสัมพันธ์ให้ประชาชน มีความรู้ในการป้องกันตัวเอง และให้ความร่วมมือกับเจ้าหน้าที่อย่างต่อเนื่อง ซึ่งจะเห็นได้จากจำนวนผู้ป่วย และอัตราป่วยจำแนกรายเดือนลดลงเรื่อย ๆ อย่างเห็นได้ชัด

ผลของการที่จังหวัดนครปฐมได้กำหนดสัปดาห์รณรงค์ป้องกันโรคไข้เลือดออกพร้อมกันทั้งจังหวัด ระหว่างวันที่ 5-10 สิงหาคม พ.ศ.2561 และเมื่อวันที่ 19 ตุลาคม พ.ศ.2561 ทางกลุ่มงานควบคุมโรคติดต่อ สำนักงานสาธารณสุขจังหวัดนครปฐม ได้จัดทำโครงการรณรงค์สร้างกระแสเพื่อเร่งรัดควบคุมการระบาดของโรคไข้เลือดออกภายใต้ชื่อ ปฐมนคร อาสาปราบยุงลาย เครือข่ายจังหวัดนครปฐม โดยมีการจัดกิจกรรมรณรงค์พร้อมกันทุกอำเภอ ซึ่งได้รับความร่วมมือจากท่านรองนายแพทย์ สาธารณสุขจังหวัดนครปฐม ท่านผู้อำนวยการโรงพยาบาล ท่านสาธารณสุขอำเภอ ผู้อำนวยการโรงพยาบาลส่งเสริมสุขภาพตำบล ตลอดจนเจ้าหน้าที่สาธารณสุขทุกท่านที่มีส่วนเกี่ยวข้อง รวมทั้งอาสาสมัครสาธารณสุขและประชาชนทั่วไป ที่เข้าร่วมกิจกรรม อย่างพร้อมเพรียงกัน ซึ่งจะเห็นได้จากจำนวนผู้ป่วย อัตราป่วยจำแนกรายเดือน และจำนวนหมู่บ้านที่ไม่สามารถควบคุมโรคได้ ภายใน 28 วัน ลดลงอย่างเห็นได้ชัด เมื่อทำการเปรียบเทียบช่วงเดือนตุลาคม (23 กันยายน ถึง 20 ตุลาคม พ.ศ.2561) กับช่วงเดือนกรกฎาคม (1-28 กรกฎาคม พ.ศ.2561) พบจำนวนผู้ป่วยจาก 387 ราย ลดลงเหลือ 300 ราย อัตราป่วยจาก 42.76 ต่อประชากรแสนคน ลดลงเหลือ 33.15 ต่อประชากรแสนคน และจำนวนหมู่บ้านที่ไม่สามารถควบคุมโรคได้ภายใน 28 วัน จาก 387 หมู่บ้าน ลดลงเหลือ 300 หมู่บ้าน ทางกลุ่มงานควบคุมโรคติดต่อ สำนักงานสาธารณสุขจังหวัดนครปฐม จึงขอขอบคุณทุกท่าน และทุกหน่วยงานที่ให้ความร่วมมือเป็นอย่างดี

เนื่องด้วยในช่วงระหว่างวันที่ 5-11 พฤศจิกายน พ.ศ.2561 จังหวัดนครปฐมได้กำหนดสัปดาห์รณรงค์ป้องกันโรคไข้เลือดออก พร้อมกันทั้งจังหวัด เพื่อลดจำนวนผู้ป่วยและไม่ให้มีผู้เสียชีวิตด้วยโรคนี้ โดยเน้นเรื่องการดูแลเรื่องสิ่งแวดล้อมที่เหมาะสม กำจัดภาชนะที่เป็นแหล่งเพาะพันธุ์ยุงลาย หรือใส่ทรายกำจัดลูกน้ำที่สถานที่ราชการ วัด โรงเรียน ศูนย์เด็กเล็ก โรงแรม ในทุกหมู่บ้าน และอำเภอที่พบผู้ป่วยต้องควบคุมโรคตามมาตรการทันที พร้อมทั้งวางแผนหาแนวทางแก้ไขปัญหาร่วมกัน มีการติดตาม ประเมินผล รวมทั้งประชาสัมพันธ์การป้องกันโรคไข้เลือดออกอย่างต่อเนื่อง

พื้นที่ที่มีการระบาดของโรคไข้เลือดออกเกิน 28 วัน นับจากสัปดาห์ล่าสุด (สัปดาห์ที่ 41) ย้อนหลัง 4 สัปดาห์ ได้แก่

อำเภอ	หมู่บ้าน (ชุมชน) / ตำบล		
เมืองนครปฐม	10 / ตาก้อง	04 / สนามจันทร์	05 / นครปฐม
	06 / สามควายเผือก	02 / หนองดินแดง	01,03 / ห้วยจรเข้มะ
	04 / หนองงูเหลือม		
กำแพงแสน	20 / ห้วยลูกนก	09 / ห้วยขวาง	06 / กำแพงแสน
นครชัยศรี	03 / วัดแค	01 / ท่าตำหนัก	03 / ชุนแก้ว
	04 / ท่าพระยา	06,08 / แหลมบัว	04,05 / ศรีมหาโพธิ์
	03 / ดอนแฝก	01,03 / ห้วยพลู	03,04 / วัดละมุด
ดอนตูม	01 / ดอนรวก		
บางเลน	08 / บางเลน	06 / บางหลวง	08 / บางไทรป่า
	06 / หินมูล	01 / นราภิรมย์	06 / ลำพญา
สามพราน	04 / ท่าข้าม	04 / หอมเกร็ด	05 / สามพราน
	05 / ไร่จิง	06 / คลองใหม่	11 / คลองจินดา
	02/ บ้านใหม่	01,08 / อ้อมใหญ่	
พุทธมณฑล	02,05,06 / ศาลายา	01,04,05,06 / คลองโยง	04 / มหาสวัสดิ์

พื้นที่ที่มีการระบาดของโรคไข้เลือดออกในช่วง 15-28 วัน นับจากสัปดาห์ล่าสุด (สัปดาห์ที่ 41) ย้อนหลัง 4 สัปดาห์ ได้แก่

อำเภอ	หมู่บ้าน (ชุมชน) / ตำบล		
เมืองนครปฐม	15,17,25 / พระปฐมเจดีย์	01 / มาบแค	01,08 / ดอนยายหอม
	05 / สามความเผือก	10 / ทัพหลวง	
กำแพงแสน	11 / ห้วยขวาง	08,11,13 / วังน้ำเขียว	
นครชัยศรี	01 / ชุนแก้ว	04 / เพนียด	03 / ศรีมหาโพธิ์
	04 / สัมปทวน	03 / บางแก้ว	
ดอนตูม	05 / บ้านหลวง	07 / ห้วยด้วน	
บางเลน	04 / บางเลน	12 / บางภาษี	09 / นราภิรมย์
	09 / ลำพญา	01 / ไม้หูช้าง	
สามพราน	06 / ทอมเกร็ด	02 / บางกระทิก	02 / ไร่ชิง
	04 / กระทุ่มล้ม	06 / ยายชา	
พุทธมณฑล	ไม่มี		

พื้นที่ที่มีการเกิดโรคไข้เลือดออกภายใน 14 วัน นับจากสัปดาห์ล่าสุด (สัปดาห์ที่ 41) ย้อนหลัง 4 สัปดาห์ ได้แก่

อำเภอ	หมู่บ้าน (ชุมชน) / ตำบล		
เมืองนครปฐม	12,13,16,31,71 / พระปฐมเจดีย์	05,08,09,10 / บางแฉม	03 / พระประโทน
	03,04,05 / ธรรมศาลา	01 / ตาก้อง	08,11 / มาบแค
	05,09 / ดอนยายหอม	05 / ถนนขาด	01 / วังตะกู่
	01 / สามควายเผือก	02,05 / ทุ่งน้อย	01 / หนองดินแดง
	02 / ลำพญา	02,07 / สระกะเทียม	02 / ทัพหลวง
	07,08 / หนองงูเหลือม		
	กำแพงแสน	03,05,07 / กระต๊อบ	02,05,09,16 / ทุ่งลูกนก
11,18 / สระสี่มุม		01 / ทุ่งบัว	13 / ดอนข่อย
05,07 / สระพัฒนา		02,11,12 / กำแพงแสน	07 / วังน้ำเขียว
นครชัยศรี	04 / ท่าตำหนัก	02,05 / ท่าพระยา	01 / เพนียด
	02 / บางระกำ	01 / โคกพระเจดีย์	04,05 / ศิริชะทอง
	04 / วัดสำโรง	02 / ดอนแฝก	02 / วัดละมุด
	02 / บางพระ	01 / บางแก้วฟ้า	02 / บางแก้ว
	05 / ลานตากฟ้า	01 / ไร่ราย	01 / ไทยวาส
ดอนตูม	07 / ห้วยพระ	02,13 / ลำเหย	04 / ดอนรวก
	01 / ห้วยด้วน		
บางเลน	11 / บางเลน	08,09 / บางปลา	04,07,10,13 / บางหลวง
	10 / บางภาษี	02,03 / บางระกำ	01,02 / บางไทรป่า
	10 / หินมูล	04 / ไทรงาม	06 / ดอนตูม
	02 / นราภิรมย์	04,08,10 / ลำพญา	02 / ไม้หูช้าง
สามพราน	02 / ทรงคะนอง	02 / ทอมเกร็ด	06 / บางกระทิก
	06,08 / สามพราน	01,05,06 / บางช้าง	09 / ไร่ชิง
	01,04 / ท่าตลาด	05,09 / กระทุ่มล้ม	01,04 / คลองใหม่
	02 / ตลาดจินดา	05 / คลองจินดา	04 / อ้อมใหญ่
พุทธมณฑล	04 / ศาลายา	02,03 / มหาสวัสดิ์	